

## ИНСТРУКЦИЯ ПО ЗАГРУЗКЕ ПРОФИЛЕЙ СЕРВО- ДРАЙВЕРОВ ADTECH



**QS7AA020M; QS7AA030M;  
QS6AA050M2; QS6AA075M2**



## ЗАПУСК ДРАЙВЕРА

Для запуска драйвера серводвигателя ADTECH QS7AA020M; QS7AA030M; QS6AA050M2; QS6AA075M2 необходимо следующее:

1. Выполнить обязательные и необходимые настройки в ручном режиме.
2. Выполнить детальные настройки в ручном или автоматическом режиме.

### Обязательные и необходимые настройки в ручном режиме

1. Организовать подачу питания на серводрайвер в соответствии со схемой на конкретную модель.

2. Подать питание на серводрайвер, не подключая серводвигатель. Убедиться что устройство включилось и на дисплее мигает надпись Err-09 (это ошибка не подключенного энкодера серводвигателя).

3. Нажать дважды кнопку «MODE». На дисплее должна появиться надпись P 0.

4. Кнопкой «INC» выбрать параметр P 1 и войти в него, нажав кнопку «ENTER». Далее в соответствии с инструкцией ввести нужный код. (11111 — универсальный код).

5. После того как код введен, нажать и удерживать кнопку «ENTER» примерно 1-1,5 секунды. Введенное значение должно замигать и появится надпись параметра P 1. Это означает что драйвер принял изменение параметра.

6. Теперь аналогичным путем нужно выбрать параметр P 2 и войти в него. Этот параметр отвечает за мощность используемого серводвигателя. Здесь в соответствии с инструкцией нужно ввести мощность серводвигателя, который будет использоваться с данным серводрайвером. (мощность серводвигателя не должна быть больше мощности серводрайвера). После того как значение введено, необходимо его применить. Нажать и удерживать кнопку «ENTER» примерно 1-1,5 секунды. Введенное

значение должно замигать и появится надпись параметра P 2.

7. После того как все необходимые параметры исправлены, нужно внести изменения в память серводрайвера. Для этого необходимо нажать кнопку «MODE». Появится надпись «EP - ». После этого нажать и удерживать кнопку «ENTER» до тех пор, пока появится надпись «End». Теперь серводрайвер запомнил все внесенные изменения настроек.

Для того чтоб выполнить остальные настройки в автоматическом режиме, необходимо загрузить профиль для соответствующего серводвигателя с помощью специального программного обеспечения.

### Профили серводвигателей -

[http://www.purelogic.ru/files/downloads/SOFT/Servo/QS7\\_motor\\_profile.zip](http://www.purelogic.ru/files/downloads/SOFT/Servo/QS7_motor_profile.zip)

### Програмное обеспечение -

[http://www.purelogic.ru/files/downloads/SOFT/QS7\\_ServoSoft.zip](http://www.purelogic.ru/files/downloads/SOFT/QS7_ServoSoft.zip)



**ПОМНИТЕ ЧТО МОЩНОСТЬ СЕРВОДВИГАТЕЛЯ НЕ ДОЛЖНА ПРЕВЫШАТЬ МОЩНОСТЬ СЕРВОДРАЙВЕРА!**

## НАСТРОЙКИ В АВТОМАТИЧЕСКОМ РЕЖИМЕ

- Скачать профиль для соответствующего серводвигателя;
- Подключить серводрайвер к COM-порту компьютера специальным кабелем, в соответствии с инструкцией;
- Подключить серводвигатель, подать питание на серводрайвер. Драйвер должен запускаться без каких либо ошибок



- Запустить программное обеспечение и выбрать язык — ENGLISH (рис. 1);

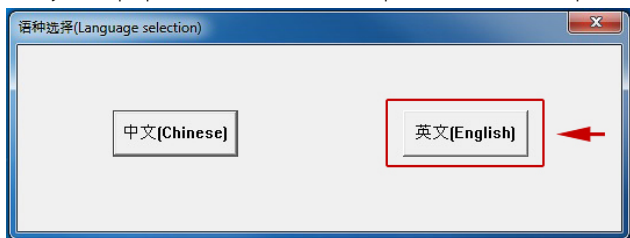


Рис. 1.

- В открывшемся окне, во вкладке «Drive status» необходимо указать параметры подключения к драйверу и нажать кнопку «Connection» (рис. 2):

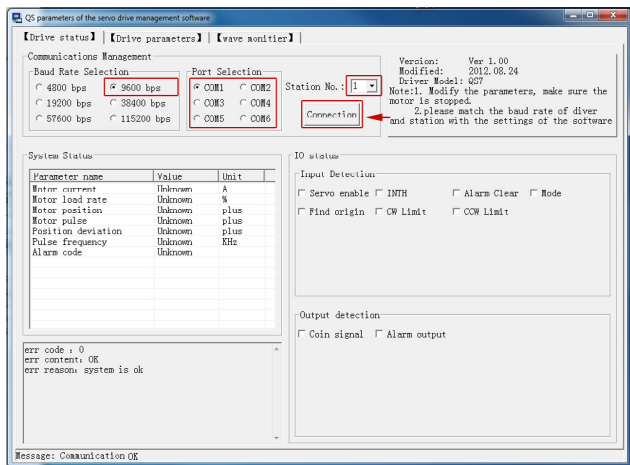


Рис. 2.

Baud Rate Selection – 9600 bps;

Port Selection – выбрать активный порт вашего компьютера;

Station № - 1;

- При удачном подключении в нижней части окна должно появиться сообщение «Communication OK»;
- Перейти на вкладку «Drive parameters». При верном подключении, в таблице значений параметров, в колонке «Value» должны быть параметры драйвера по умолчанию. Колонка «File value» должна содержать нули (рис. 3);

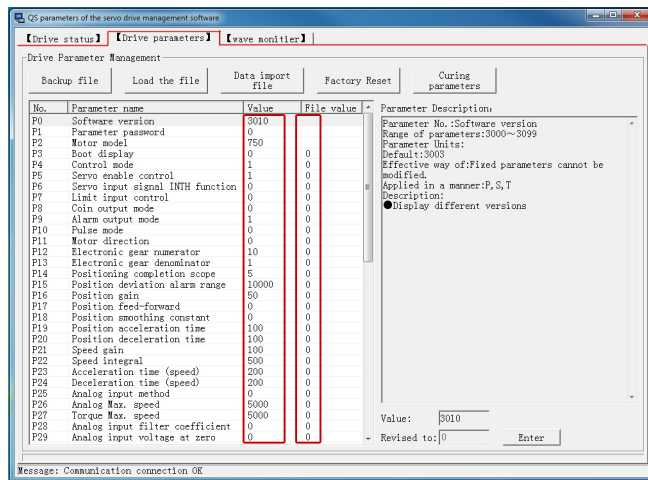


Рис.3.

- Нажать кнопку «Load the file» и в открывшемся окне указать путь к файлу с настройками для конкретного серводвигателя. После загрузки файла в колонке «File value» должны появиться новые параметры серводрайвера (рис. 4);



- Для вступления параметров в силу необходимо нажать кнопку «Curing parameters».

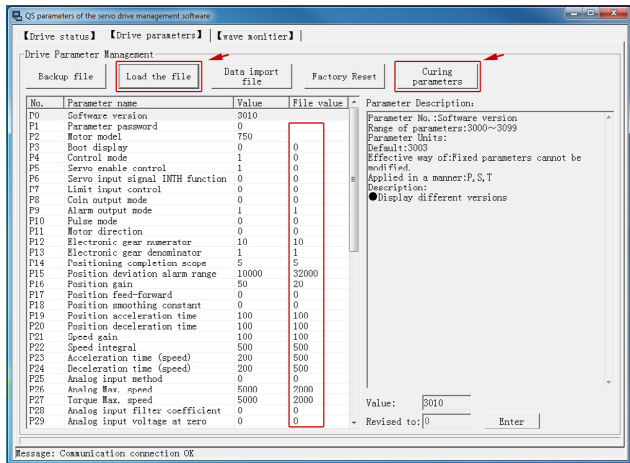


Рис.4.

- Теперь на драйвер можно подавать управляющие сигналы в соответствии с инструкцией.

Детальные настройки в ручном режиме выполняются в соответствии с инструкцией на серводрайвер.



**НЕКОТОРЫЕ ПАРАМЕТРЫ, ВОЗМОЖНО, ПРИДЕТСЯ МЕНЯТЬ САМОСТОЯТЕЛЬНО В ЗАВИСИМОСТИ ОТ СИСТЕМЫ В КОТОРОЙ ИСПОЛЬЗУЕТСЯ СЕРВОДРАЙВЕР И СЕРВОДВИГАТЕЛЬ!**