



ПАСПОРТ ИЗДЕЛИЯ

Штоковые линейные
актуаторы, серия TGE

1. Наименование и артикул изделий

Наименование	Артикул
Актуатор линейный TGE-100-24-15-350-IP54	TGE-100-24-15-350-IP54
Актуатор линейный TGE-300-24-15-550-IP54	TGE-300-24-15-550-IP54
Актуатор линейный TGE-500-24-15-750-IP54	TGE-500-24-15-750-IP54

2. Комплект поставки

- актуатор линейный;
- паспорт.

3. Товарный знак и наименование изготовителя: Тяньцзинь Белл Аутоматик Инструмент Текнолоджи Ко., Лтд.

4. Наименование страны производителя: Китай.

5. Информация о назначении продукции

Штоковые линейные актуаторы — устройства, преобразующие вращательное движение электродвигателя в продольное перемещение штока. Шток выдвигается из корпуса актуатора, привод штока осуществляется передачей винт-гайка. Актуаторы применяют в промышленном оборудовании, медицинской технике, упаковочных линиях. Штоковые актуаторы являются универсальным и доступным решением для задач линейного перемещения. Они компактны, просты в установке и использовании.

В линейных актуаторах серии TGE привод осуществляется передачей винт-гайка (трапецеидальный винт). Установлен электродвигатель постоянного тока, концевой датчик. Концевой датчик отключает двигатель при достижении крайнего положения. При изменении полярности напряжения питания изменяется направление движения штока. Максимальная нагрузка: 1500 Н. Срок эксплуатации: 50 000 полных циклов.

6. Характеристики и параметры продукции

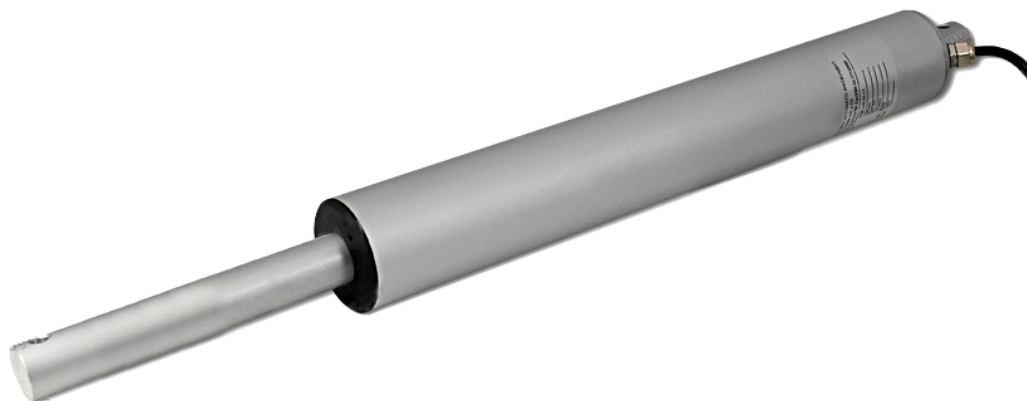


Рис. 1. Внешний вид линейного актуатора

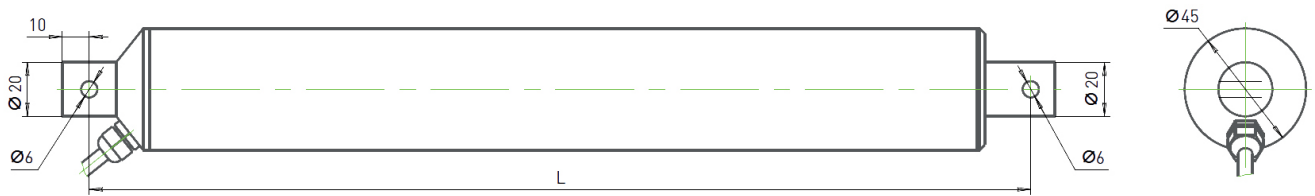


Рис. 2. Габаритные и присоединительные размеры линейного актуатора

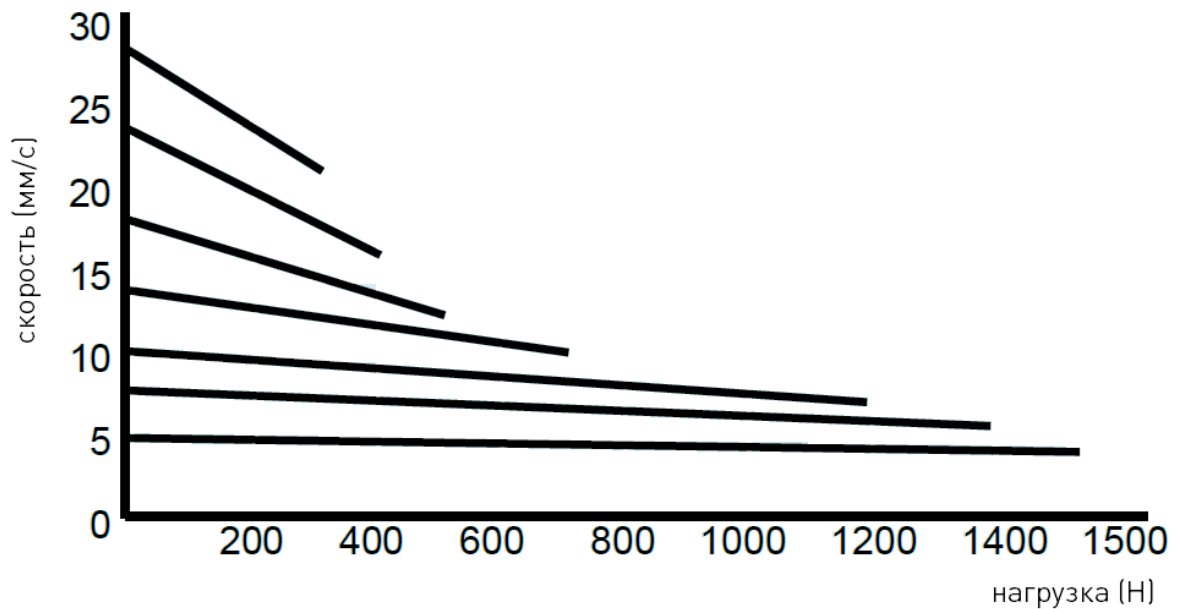


Рис. 3. Зависимость скорость перемещения / нагрузка

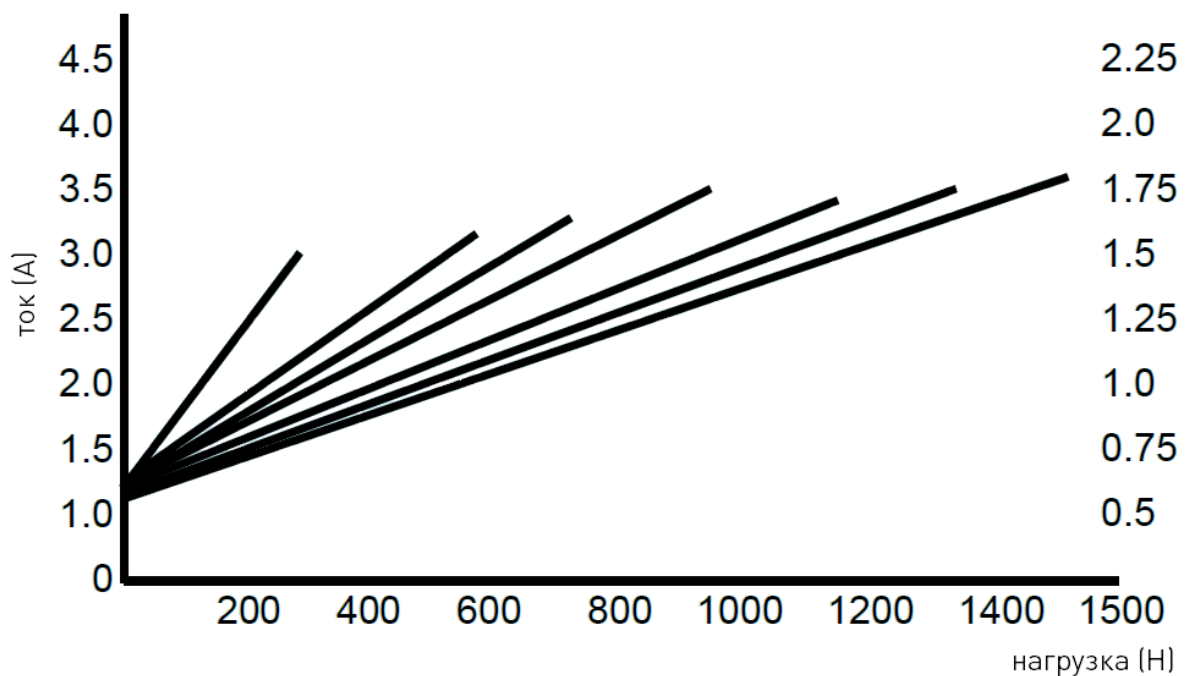


Рис. 4. Зависимость ток / нагрузка

Технические характеристики

Артикул	L, мм	Ход, мм	Масса, кг	Напряжение питания, В постоянного тока	Скорость перемещения, мм/с	Степень защиты
TGE-100-24-15-350-IP54	350	100	1.2	24	15	IP54
TGE-300-24-15-550-IP54	550	300	1.6	24	15	IP54
TGE-500-24-15-750-IP54	750	500	2	24	15	IP54

7. Устойчивость к воздействию внешних факторов

Рабочие условия применения изделия (климатические воздействия)

Диапазон рабочих температур	Относительная влажность
-26 ~ +65°C	20 ~ 90% без конденсации

8. Правила и условия безопасной эксплуатации

Перед подключением и эксплуатацией изделия ознакомьтесь с паспортом и соблюдайте требования безопасности.

Изделие может представлять опасность при его использовании не по назначению. Оператор несет ответственность за правильную установку, эксплуатацию и техническое обслуживание изделия.

При повреждении электропроводки изделия, существует опасность поражения электрическим током. При замене поврежденной проводки, изделие должно быть полностью отключено от электрической сети.

Перед уборкой, техническим обслуживанием и ремонтом, должны быть приняты меры для предотвращения случайного включения изделия.

9. Монтаж и эксплуатация

Работы по монтажу и подготовке оборудования должны выполняться только квалифицированными специалистами, изучившими настоящий паспорт, Правила устройства электроустановок, Правила технической эксплуатации электроустановок, типовые Инструкции по охране труда при эксплуатации электроустановок и прошедшими инструктаж по технике безопасности.

9.1. Приемка изделия

После извлечения изделия из упаковки необходимо:

- проверить соответствие данных паспортной таблички изделия паспорту и накладной;

- проверить оборудование на отсутствие повреждений во время транспортировки и погрузки/разгрузки.

В случае несоответствия технических характеристик или выявления дефектов составляется акт соответствия.

9.2. По окончании монтажа необходимо проверить:

- правильность подключения выводов оборудования к электросети;
- исправность и надежность крепежных и контактных соединений;
- надежность заземления;
- соответствие напряжения и частоты сети указанным на маркировке изделия.

10. Маркировка и упаковка

10.1. Маркировка изделия

Маркировка изделия содержит:

- товарный знак;
- наименование или условное обозначение (модель) изделия;
- серийный номер изделия;
- дату изготовления.

Маркировка потребительской тары изделия содержит:

- товарный знак предприятия-изготовителя;
- условное обозначение и серийный номер;
- год и месяц упаковывания.

10.2. Упаковка

К заказчику изделие доставляется в собранном виде. Оборудование упаковано в картонный короб. Все разгрузочные и погрузочные перемещения вести с особым вниманием и осторожностью, обеспечивающими защиту от механических повреждений.

При хранении упакованного оборудования необходимо соблюдать следующие условия:

- не хранить под открытым небом;
- хранить в сухом и незапыленном месте;
- не подвергать воздействию агрессивных сред и прямых солнечных лучей;
- оберегать от механических вибраций и тряски;
- хранить при температуре от -40°C до $+85^{\circ}\text{C}$, при влажности не более 95% без конденсации.

11. Условия хранения изделия

Изделие должно храниться в условиях по ГОСТ 15150-69, группа 2С (закрытые или другие помещения с естественной вентиляцией без искусственно регулируемых климатических условий) при температуре от -40°C до $+85^{\circ}\text{C}$, при влажности не более 95% без конденсации.

Помещение должно быть сухим, не содержать конденсата и пыли. Запыленность помещения в пределах санитарной нормы. В воздухе помещения для хранения изделия

не должно присутствовать агрессивных примесей (паров кислот, щелочей). Требования по хранению относятся к складским помещениям поставщика и потребителя.

12. Условия транспортирования

Допускается транспортирование изделия в транспортной таре всеми видами транспорта (в том числе в отапливаемых герметизированных отсеках самолетов) без ограничения расстояний. При перевозке в железнодорожных вагонах вид отправки — мелкий мало-тоннажный. При транспортировании изделия должна быть предусмотрена защита от попадания пыли и атмосферных осадков.

Климатические условия транспортирования

Влияющая величина	Значение
Диапазон температур	от -40°C до +85°C
Относительная влажность, не более	95% при 35 °C
Атмосферное давление	От 70 до 106,7 кПа (537-800 мм рт. ст.)

13. Гарантийные обязательства

Гарантийный срок службы составляет 6 месяцев со дня приобретения. Гарантия сохраняется только при соблюдении условий эксплуатации и регламентного обслуживания.

1. Общие положения

1.1. В случае приобретения товара в виде комплектующих

Продавец гарантирует работоспособность каждой из комплектующих в отдельности, но не несет ответственности за качество их совместной работы (неправильный подбор комплектующих). В случае возникновения вопросов Вы можете обратиться за технической консультацией к специалистам компании.

1.2. Продавец не предоставляет гарантии на совместимость приобретаемого товара и товара, имеющегося у Покупателя, либо приобретенного им у третьих лиц.

1.3. Характеристики изделия и комплектация могут изменяться производителем без предварительного уведомления в связи с постоянным техническим совершенствованием продукции.

2. Условия принятия товара на гарантийное обслуживание

2.1. Товар принимается на гарантийное обслуживание в той же комплектности, в которой он был приобретен.

3. Порядок осуществления гарантийного обслуживания

3.1. Гарантийное обслуживание осуществляется путем тестирования (проверки) заявленной неисправности товара.

3.2. При подтверждении неисправности проводится гарантийный ремонт.

4. Гарантия не распространяется на стекло, электролампы, стартеры и расходные материалы, а также на:

4.1. Товар с повреждениями, вызванными ненадлежащими условиями транспортировки и хранения, неправильным подключением, эксплуатацией в нештатном режиме либо в условиях, не предусмотренных производителем (в т.ч. при температуре и влажности за пределами рекомендованного диапазона), имеющий повреждения вследствие действия сторонних обстоятельств (скачков напряжения электропитания, стихийных бедствий и т.д.), а также имеющий механические и тепловые повреждения.

4.2. Товар со следами воздействия и (или) попадания внутрь посторонних предметов, веществ (в том числе пыли), жидкостей, насекомых, а также имеющим посторонние надписи.

4.3. Товар со следами несанкционированного вмешательства и (или) ремонта (следы вскрытия, кустарная пайка, следы замены элементов и т.п.).

4.4. Товар, имеющий средства самодиагностики, свидетельствующие о ненадлежащих условиях эксплуатации.

4.5. Технически сложный Товар, в отношении которого монтажно-сборочные и пуско-наладочные работы были выполнены не специалистами Продавца или рекомендованными им организациями, за исключением случаев прямо предусмотренных документацией на товар.

4.6. Товар, эксплуатация которого осуществлялась в условиях, когда электропитание не соответствовало требованиям производителя, а также при отсутствии устройств электрозащиты сети и оборудования.

4.7. Товар, который был перепродан первоначальным покупателем третьим лицам.

4.8. Товар, получивший дефекты, возникшие в результате использования некачественных или выработавших свой ресурс запасных частей, расходных материалов, принадлежностей, а также в случае использования не рекомендованных изготовителем запасных частей, расходных материалов, принадлежностей.

14. Наименование и местонахождение изготовителя (уполномоченного изготовителем лица): Тяньцзинь Белл Аутоматик Инструмент Текнолоджи Ко., Лтд. Китай, 300400, район Бейчен, Тяньцзинь.

15. Наименование и местонахождение импортера: ООО "Станкопром", Российская Федерация, 394033, г. Воронеж, Ленинский проспект 160, офис 333.

16. Маркировка EAC



Изготовлен и принят в соответствии с обязательными требованиями действующей технической документации и признан годным для эксплуатации.

№ партии:

ОТК:



8 800 555-63-74 бесплатные звонки по РФ

Контакты

+7 (495) 505-63-74 - Москва

+7 (473) 204-51-56 - Воронеж

www.purelogic.ru

394033, Россия, г. Воронеж,
Ленинский пр-т, 160, офис 149

Пн-Чт: 8:00–17:00

Пт: 8:00–16:00

Перерыв: 12:30–13:30

info@purelogic.ru