




www.purelogic.ru

Контакты:

 +7 (495) 505 63 74 - Москва
+7 (473) 204 51 56 - Воронеж

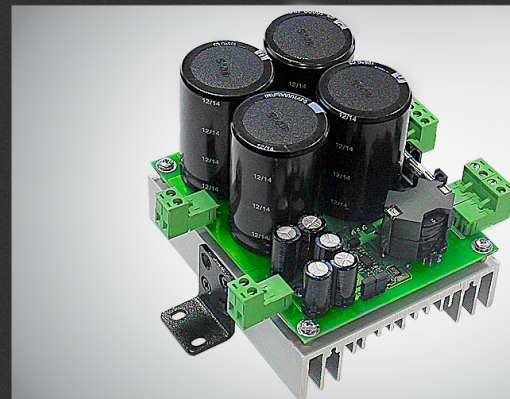
 394033, Россия, г. Воронеж,
Ленинский пр-т, 160,
офис 149

 ПН-ЧТ: 8.00–17.00
ПТ: 8.00–16.00
Перерыв: 12.30–13.30

@ info@purelogic.ru

PLZ023

Модуль выпрямителей



РУКОВОДСТВО ПО ЭКСПЛУАТАЦИИ

01. Общие сведения	2
02. Комплект поставки	2
03. Технические характеристики	2
04. Разъемы подключения и индикация	3
05. Подключение	3
06. Гарантийные обязательства	4

Обращаем Ваше внимание на то, что в документации возможны изменения в связи с постоянным техническим совершенствованием продукции.

01

Общие сведения

PLZ023 двухканальный модуль выпрямителя. Предназначен для использования в качестве выпрямителя переменного напряжения силовых понижающих трансформаторов частотой 50Гц. Оборудован двумя гальванически не связанными каналами для обеспечения питания электроники стойки ЧПУ. Первый канал (10А, 70В) предназначен для подключения до 4х драйверов ШД или СШД с напряжением питания до 80В включительно. В качестве сглаживающего фильтра применена батарея конденсаторов суммарной емкостью 10000мкФ. Защита от превышения рабочего тока реализована посредством вставки плавкой. Стабилизация выходного напряжения отсутствует. Второй канал [5,9 или 12В, режим переключается комбинацией перемычек на плате модуля]предназначен для организации питания низковольтных управляющих цепей и периферии (датчики, вентиляторы, контроллеры движения и пр.) Ток нагрузки до 2А. Стабилизация напряжения присутствует.

02

Комплект поставки

Модуль выпрямителей – 1 шт.

03

Технические характеристики

Напряжение питания модуля:	
Канал 70В	20...50В переменного напряжения
Канал 12, 9, 5В	12...20В переменного напряжения
Максимальный рабочий ток:	
Канал 70В	10А
Канал 12, 9, 5В	2А
Рабочая температура	0 ... 50 °С
Вес модуля без упаковки	0.7 кг



ВНИМАНИЕ!
ВСЕ ПОДКЛЮЧЕНИЯ И ИЗМЕНЕНИЯ РЕЖИМОВ РАБОТЫ
ПРОИЗВОДИТЬ ТОЛЬКО ПРИ ОТКЛЮЧЕННОМ НАПРЯЖЕНИИ
ПИТАНИЯ!

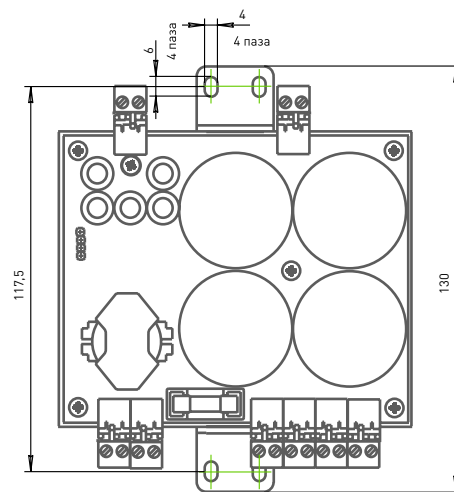
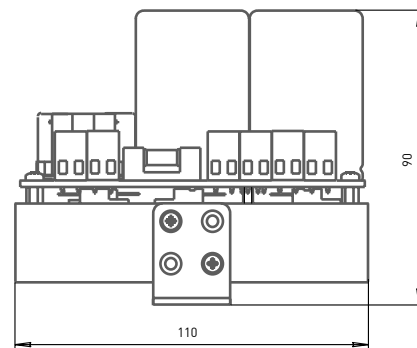


Рис. 1. Габаритные размеры модуля PLZ023

04 Разъемы подключения и индикация

- «~» 20 - 50 V AC - вход канала 1
- «~» 12 - 20 V AC - вход канала 2
- «→» 25 - 70 V DC - выход канала 1
- «→» 5, 9, 12 V DC - выход канала 2

05 Подключение

Подключение модуля осуществляется согласно схеме, изображенной на рисунке 2. Выбор выходного напряжения для низковольтного канала осуществляется посредством переключ (см. рисунок 3).

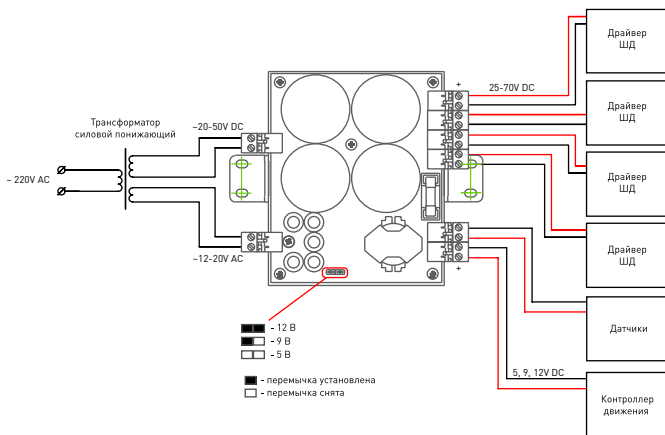
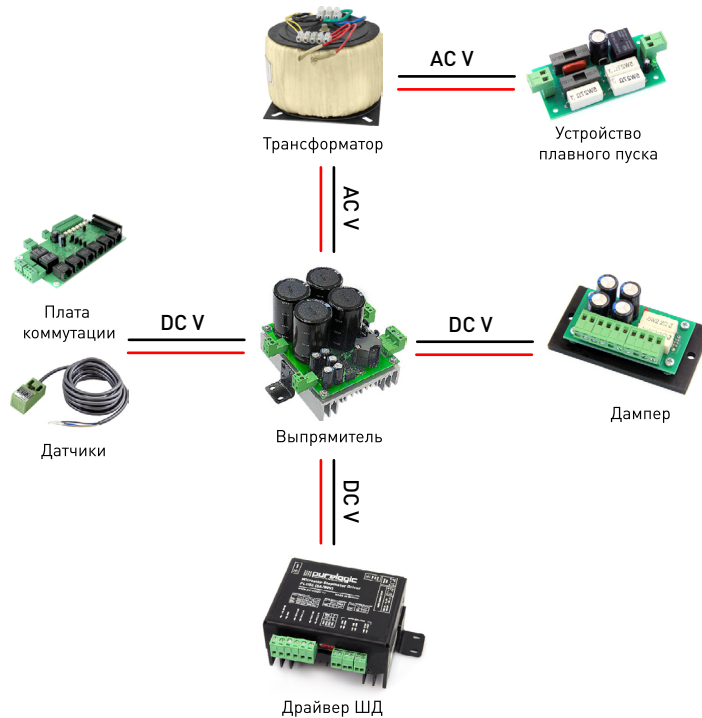


Рис. 2. Схема подключения модуля



ВНИМАНИЕ!
Некоторые модели драйверов имеют встроенный демпер.

Рис. 3. Обобщенная схема организации питания стойки ЧПУ

Рисунок 3 иллюстрирует обобщенную функциональную схему организации питания системы ЧПУ.

06

Гарантийные обязательства

Гарантийный срок службы составляет 12 месяцев со дня приобретения. Гарантия сохраняется только при соблюдении условий эксплуатации и регламентного обслуживания.

1. Общие положения

1.1. В случае приобретения товара в виде комплектующих Продавец гарантирует работоспособность каждой из комплектующих в отдельности, но не несет ответственности за качество их совместной работы, неправильный подбор комплектующих. (В случае возникновения вопросов Вы можете обратиться за технической консультацией к специалистам компании).

1.2. Продавец не предоставляет гарантии на совместимость приобретаемого товара и товара имеющегося у Покупателя, либо приобретенного им у третьих лиц.

1.3. Характеристики изделия и комплектация могут изменяться производителем без предварительного уведомления в связи с постоянным техническим совершенствованием продукции.

2. Условия принятия товара на гарантийное обслуживание

2.1. Товар принимается на гарантийное обслуживание в той же комплектности, в которой он был приобретен.



ПРИМЕЧАНИЕ.

Ввиду особенностей конструкции и режимов работы моторные изделия, примененные в модуле, могут издавать звуки высокой частоты. Данное обстоятельство не влияет на работоспособность модуля, не является неисправностью и причиной для гарантийного обслуживания.

3. Порядок осуществления гарантийного обслуживания

3.1. Гарантийное обслуживание осуществляется путем тестирования (проверки) заявленной неисправности товара.

3.2. При подтверждении неисправности проводится гарантийный ремонт.

4. Гарантия не распространяется на стекло, электролампы, стартеры и расходные материалы, а также на:

4.1. Товар с повреждениями, вызванными ненадлежащими условиями транспортировки и хранения, неправильным подключением, эксплуатацией в нештатном режиме, либо в условиях, не предусмотренных производителем (в т.ч. при температуре и влажности за пределами рекомендованного диапазона), имеющий повреждения вследствие действия сторонних обстоятельств (скачков напряжения электропитания, стихийных бедствий и т.д.), а также имеющих механические и тепловые повреждения.